

MANUAL DE INSTALAÇÃO



REVID



REVID - Revestimento com Impressão Digital para Tetos e Paredes.

Desenvolvido a partir da combinação de termoplásticos e impressão de alta definição, o Revestimento Vinílico Decorado oferece a aparência de diversos materiais com a durabilidade do vinil, representando a evolução dos revestimentos feitos com policloreto de vinila.

Produzidos com atenção aos detalhes, diferenciados acabamentos, os revestimentos aliam cuidado artesanal à tecnologia de ponta. Seja para ambientes residenciais ou comerciais, é a melhor solução estética e a mais vantajosa relação custo-benefício do mercado.

OBSERVAÇÕES IMPORTANTES:

- O profissional que instalará o produto deve ter conhecimento prévio das instruções de instalação;
- A garantia deste produto está diretamente ligada à instalação em ambiente interno e à correta observância das instruções de transporte, armazenagem, limpeza e instalação;
- As informações contidas nestas instruções de instalação não se aplicam a revestimentos utilizados em fachadas ou como elementos de vedação vertical, estando ou não sujeitos a ação direta de intemperismo;
- Para uso em ambiente industrial, consulte nosso Departamento Técnico.



ATENÇÃO:

As informações contidas nestas instruções de instalação se aplicam ao revestimento REVID, revestimento de teto e parede instalado internamente ou protegido da ação direta do intemperismo em edificações de uso residencial ou comercial.



ARMAZENAGEM:

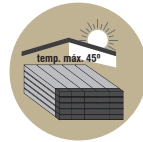
- Não armazene em solos desnivelados ou superfícies irregulares;
- Não coloque ou apoie objetos sobre os pacotes para não danificá-los;
- Evite armazenar com outros produtos que possam danificá-los, tais como gesso, tinta e cimento;
- Ao armazenar, empilhe sempre posicionados na horizontal, nunca na vertical ou inclinados contra a parede;
- Não amarre, nem utilize meios que comprimam as embalagens;
- Armazenar em local coberto e ventilado, com temperatura inferior à 45°, longe da luz solar ou de outras fontes de calor;
- O empilhamento máximo de armazenagem deve ser 1,50 m de altura;
- Para proteger o produto das intempéries, deve-se evitar a utilização de lonas plásticas de cores escuras, particularmente as pretas. Deve-se também garantir ventilação adequada.



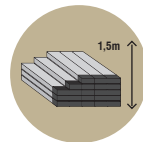
Não empilhar na vertical ou apoiados sobre paredes.



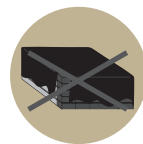
Não armazenar junto com materiais que possam danificá-los.



Conservar ao abrigo da luz e calor.



Altura máxima de empilhamento.



Não cobrir com lona escura.



TRANSPORTE:

- Evite a mudança constante de local de armazenagem;
- Não arraste os pacotes uns sobre os outros. Não pise e nem ande sobre os pacotes;
- Para deslocar o produto utilize duas pessoas ou carrinhos apropriados.



LIMPEZA:

- Para limpeza, utilize somente um pano macio, água e sabão e/ou detergente neutro;
- Não utilize produtos à base de cloro, solventes e abrasivos.





ORIENTAÇÕES TÉCNICAS:

- Para fixação do REVID direto na parede é recomendado o uso de cola, fita dupla face ou parafusos. A estrutura deve ter durabilidade compatível com o REVID;
- Para evitar ondulações devido à dilatação do Policloreto de Vinila, deixe uma folga de 5mm entre o REVID e a extremidade do Acabamento Convencional ou Emenda Rígida;
- Na utilização da Emenda Rígida, a mesma deverá ser fixada na estrutura de sustentação do REVID, pois ao contrário poderá comprometer a fixação, em virtude do peso do REVID;
- A Emenda Rígida deve ser fixada antes do início da instalação do REVID;
- Para acabamentos quando ocorre mudança de plano na instalação do REVID utilize o acabamento: Emenda Rígida;
- Não é recomendado instalar próximo de fontes geradoras de calor excessivo e em ambientes agressivos (atmosfera com agentes químicos em suspensão, especialmente enxofre);
- Quando não for possível manter a temperatura dentro do limite de 45°, recomendamos a instalação de isolantes térmicos, usando ou não sistema de ventilação;
- É muito importante que a estrutura de sustentação esteja bem nivelada. Marque em todos os cantos da peça a altura que deseja colocar o REVID (marque a partir do piso). Trace linhas unindo as marcas, monte a estrutura utilizando como base estas linhas.



ATENÇÃO:

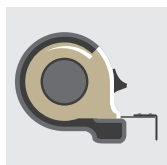
Os equipamentos de segurança preservam a saúde e a vida. Exija seu uso.

Utilize adequadamente os equipamentos de proteção individual.

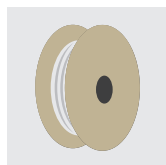


FERRAMENTAS

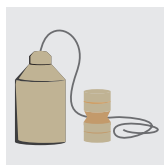
Usar ferramentas adequadas para estrutura de fixação escolhida e equipamentos de proteção individual:



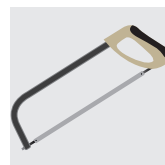
Trena



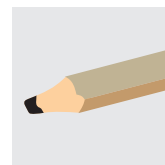
Fio de nylon



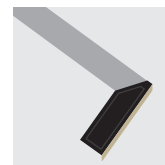
Prumo



Arco de serra



Lápis



Esquadro



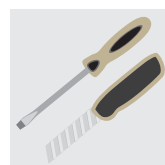
Espátula



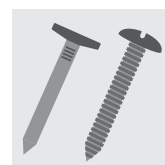
Martelo



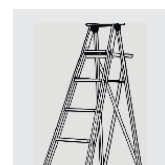
Furadeira,
parafusadeira



Chave de fenda
e estilete



Parafusos, buchas,
rebites, arruelas
e/ou pregos



Escada
ou andaime



ATENÇÃO:

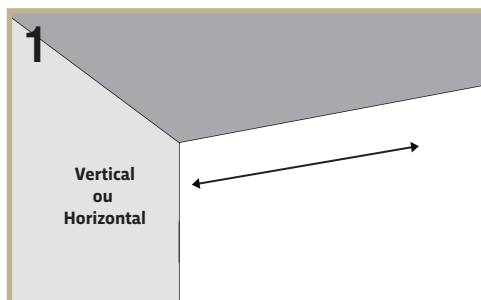
Todos os perfis do REVID devem ser fixados em todas as travessas de sustentação.

O produto é exclusivo para uso interno.

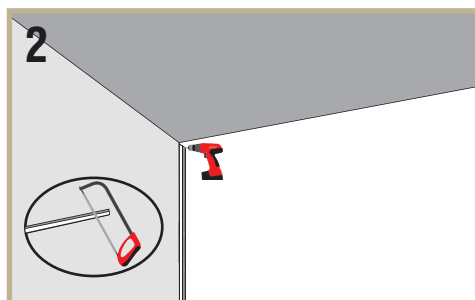


INSTALAÇÃO ACABAMENTOS:

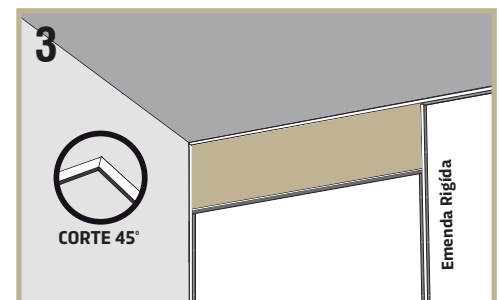
ACABAMENTO CONVENCIONAL:



Defina o sentido em que o REVID será instalado. Marque a altura em relação ao chão em que o REVID será instalado. A marcação deve ser feita em todos os cantos das paredes e, depois, marque em todas as paredes no mesmo nível.

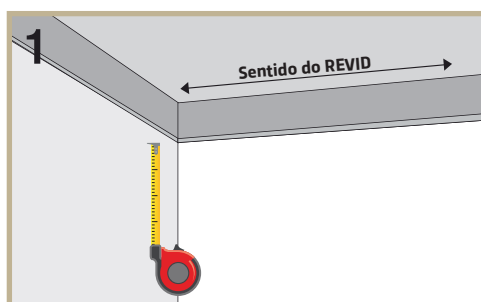


Ajuste o comprimento do Acabamento Convencional em relação a parede e fixe o mesmo em toda sua extensão diretamente na parede.

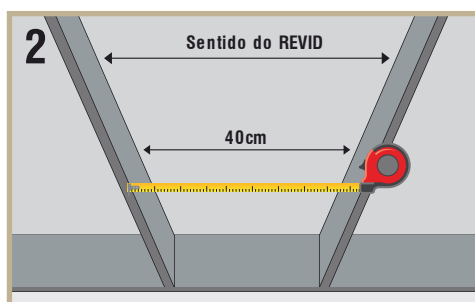


Para a instalação do Acabamento Convencional, nos cantos faça um corte diagonal (meio esquadro, 45°) para obter o encaixe. Caso seja necessário instalação de emenda, a Emenda Rígida deve ser previamente instalada no local correto.

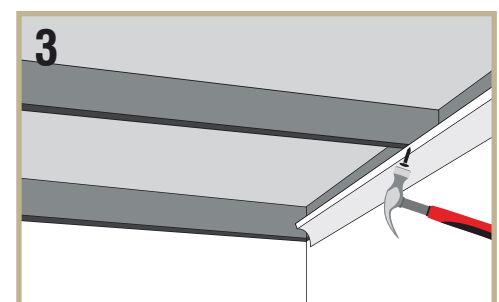
ACABAMENTO NOBRE OU PREMIUM:



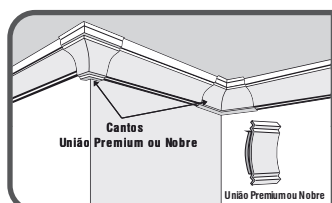
Defina o sentido em que o REVID será instalado. Marque a altura em relação ao solo em que o REVID será instalado. A marcação deve ser feita em todos os cantos das paredes e, depois, marque em todas as paredes no mesmo nível.



A distância mínima em relação ao telhado deve ser de 1m e o espaçamento máximo da estrutura de fixação deve ser de 40cm.



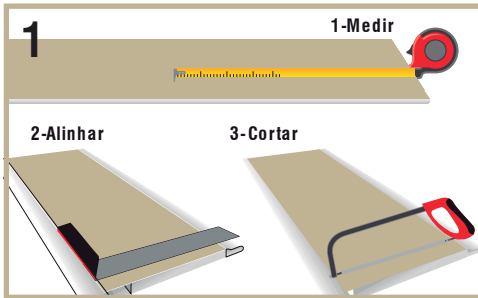
Ajuste o comprimento do Acabamento Premium ou Nobre em relação a parede e fixe o mesmo em toda sua extensão diretamente na parede ou na estrutura de fixação.



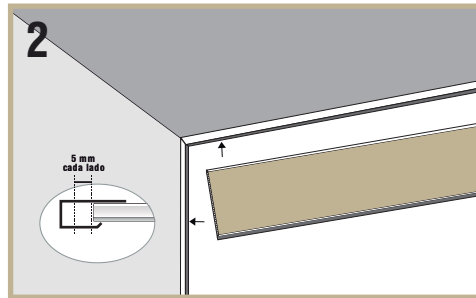
Nos cantos e emendas, para obter um resultado estético superior, utilize os Cantos para Acabamento Premium ou Nobre (interno e externo) e a União para Acabamento Premium ou Nobre (emenda).



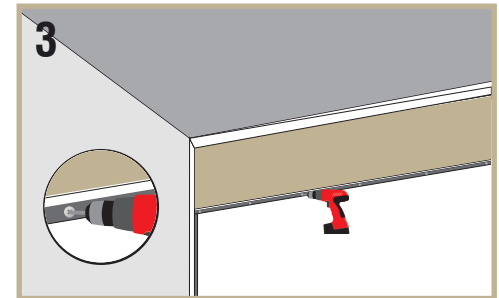
INSTALAÇÃO REVID - PAREDE:



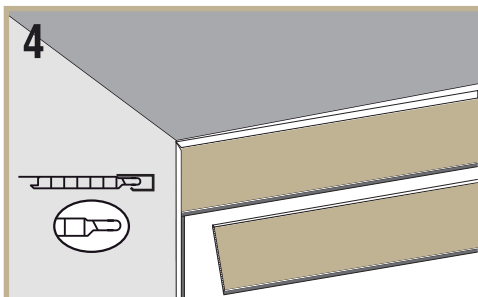
Ajuste o comprimento do REVID de acordo com o tamanho do ambiente no qual será aplicado. Lembre-se, o REVID é produzido nas medidas de 2,70m, 4,00m e 6,00m.



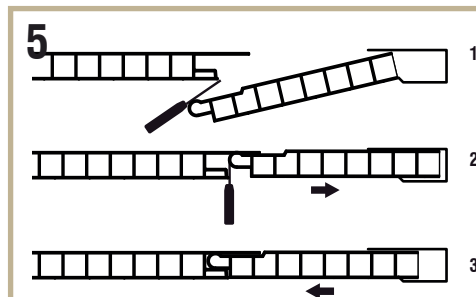
Deixe uma folga de 5mm entre o REVID e a extremidade do acabamento, de ambos os lados, para evitar ondulações devido a dilatação do policloreto de vinila.



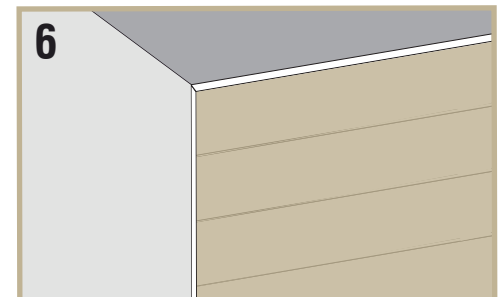
Após ajustar o comprimento da peça, utilize uma furadeira para fazer o furo que será colocado a buxa e o parafuso de fixação do REVID.



Para a instalação do REVID o encaixe macho deve ficar voltado para o fundo do acabamento, dando sequencia na instalação sempre encaixando encaixe macho no encaixe fêmea.



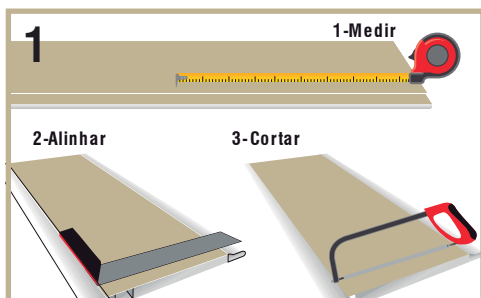
No último perfil, caso a largura do perfil do REVID seja maior que o espaço disponível, corte-o usando um estilete no lado do encaixe fêmea de tal maneira que o mesmo tenha 1cm a menos que o espaço disponível.



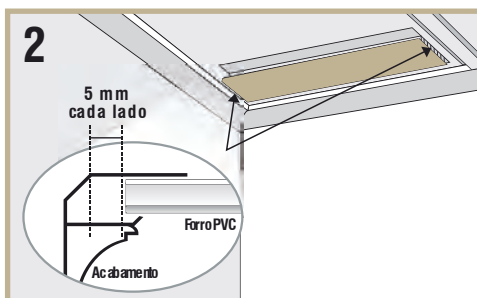
REVID instalado com rapidez e praticidade. Dúvidas? Acesse www.plasbil.com.br e veja os vídeos de instalação.



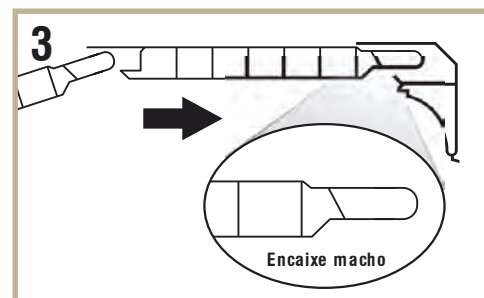
INSTALAÇÃO REVID - TETO:



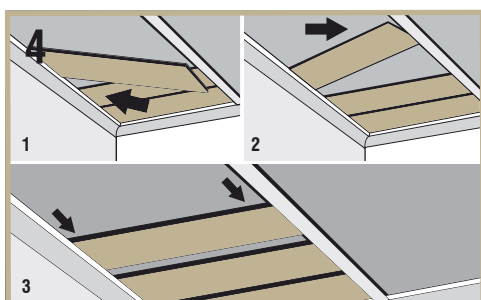
Ajuste o comprimento do REVID de acordo com o tamanho do ambiente no qual será aplicado. Lembre-se, o REVID é produzido nas medidas de 2,70m, 4,00m e 6,00m.



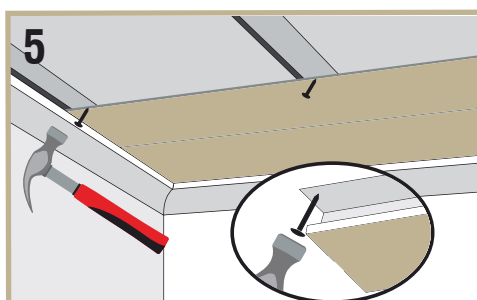
Deixe uma folga de 5 mm entre o REVID e a extremidade do acabamento escolhido, de ambos os lados, para evitar ondulações devido a dilatação do policloreto de vinila.



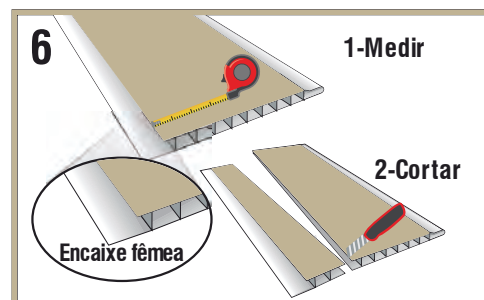
Com o REVID ajustado, encaixe-o no acabamento. O encaixe macho deve ficar voltado para o fundo do acabamento, dando sequência na instalação sempre encaixando o encaixe macho no encaixe fêmea. A identificação PLASBIL NBR 14285 deve estar voltada para a cobertura. Siga a sequência de encaixe.



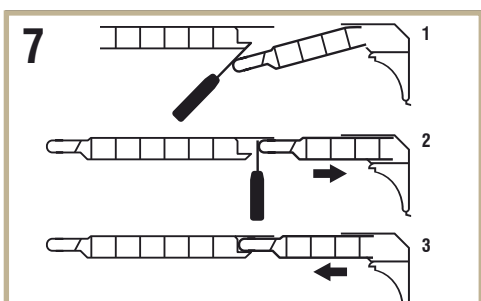
Para encaixar o REVID com maior facilidade no acabamento, siga a sequência de encaixe acima.



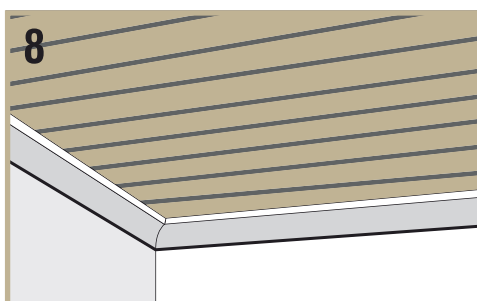
Após encaixar o REVID, fixe-o em todas as travessas da estrutura de sustentação. Dê sequência à instalação até o último perfil.



No último perfil, caso a largura do perfil do REVID seja maior que o espaço disponível, corte-o usando um estilete no lado do encaixe fêmea de tal maneira que o mesmo tenha 1 cm a menos que o espaço disponível.



Encaixe o lado cortado nas duas extremidades dentro do acabamento. Mesmo que fique sobreposto ao perfil do REVID anterior. Com a ajuda de uma espátula empurre o perfil do REVID sobreposto contra o fundo do acabamento em toda sua extensão (1). De pois empurre o encaixe macho contra o encaixe fêmea do perfil do REVID anterior (3).



REVID instalado com rapidez e praticidade. Dúvidas? Acesse www.plasbil.com.br e veja os vídeos de instalação.

TERMO DE GARANTIA CONTRATUAL:

- Antes de instalar os produtos Plasbil leia atentamente as Instruções de Transporte, Armazenagem e Limpeza;

- O Termo de Garantia Contratual é estendido as seguintes linhas de produtos: forros, placas modulares, acabamentos, soleira espelho, rodapés e portas sanfonadas de PVC.



ATENÇÃO:

O Termo de Garantia Contratual não infringe nem restringe o Código de Defesa do Consumidor.



ORIENTAÇÕES GERAIS:

- Verifique as condições do produto no recebimento. O descarregamento, manuseio e armazenagem dos produtos, bem como os danos e prejuízos decorrentes desse processo são de sua responsabilidade;
- Guarde a nota fiscal de compra, a garantia só é válida mediante a sua apresentação;
- Guarde a ponteira do produto, a garantia só é válida mediante a sua apresentação. Através da ponteira a Plasbil fará o rastreamento do produto;
- A garantia do produto está diretamente ligada à correta observância das instruções de transporte, armazenagem, limpeza e instalação, que seguem junto à embalagem dos produtos;
- Ao identificar algum vício e/ou defeito no produto, entre em contato com a Revenda em que adquiriu o produto antes de sua instalação para abertura de atendimento. É indispensável ter em mãos o número da nota fiscal de compra e a ponteira do produto, além deste Termo de Garantia Contratual. Cabe a Plasbil, em contato com a Revenda julgar a necessidade ou não de inspeção técnica.

CONDIÇÕES DA GARANTIA - A GARANTIA TERÁ VALIDADE SOMENTE :

- Se os produtos possuírem as características originais de fábrica;
- Mediante a constatação pela área técnica da Plasbil de vício e/ou defeito de fabricação no produto;
- Se observadas rigorosamente as instruções de transporte, armazenagem, limpeza e instalação.



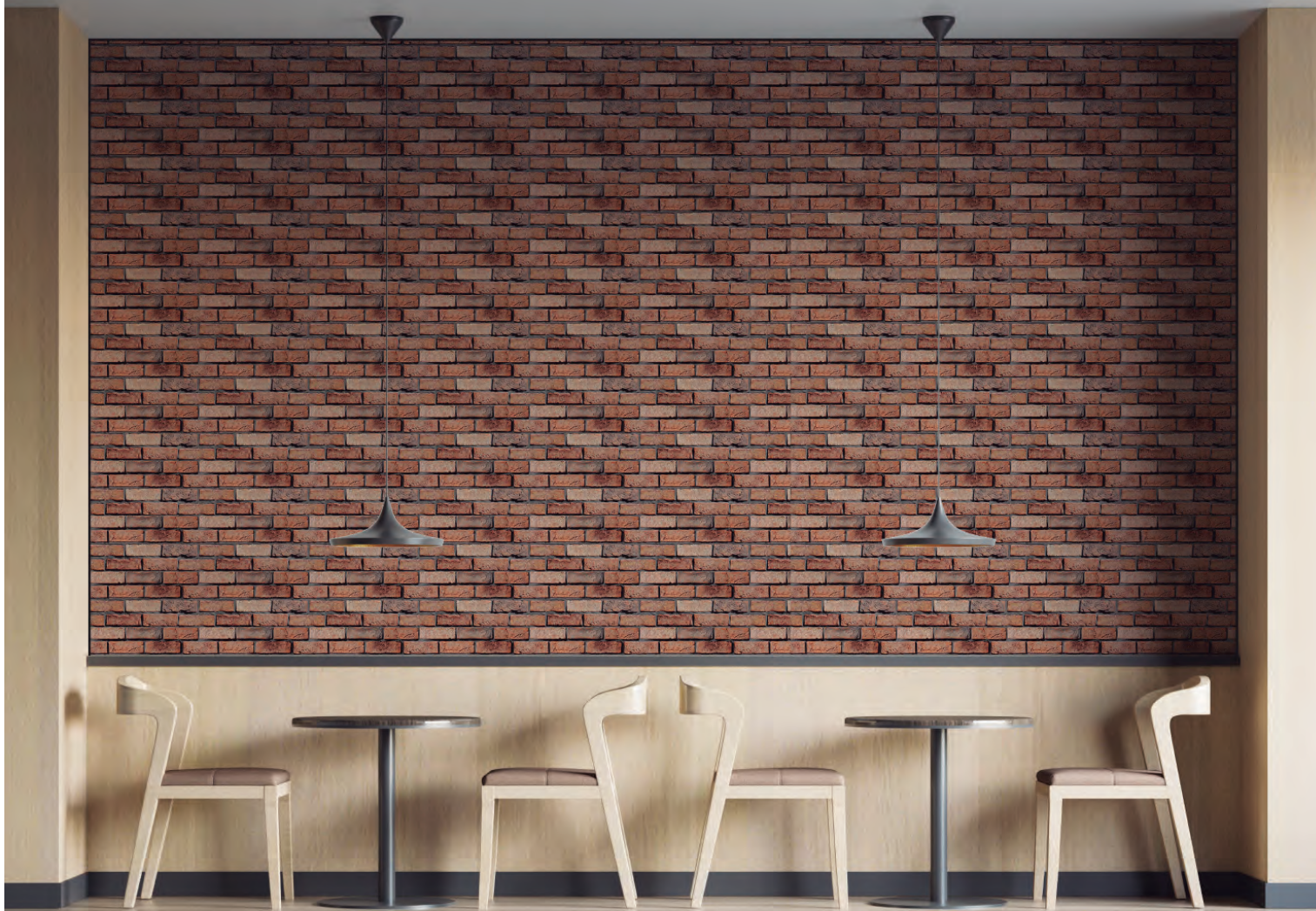
ATENÇÃO:

O material somente terá garantia mediante apresentação da respectiva nota fiscal de compra e da ponteira do produto.



APLICAÇÃO DA GARANTIA CONTRATUAL

- Defeitos visíveis deverão ser reclamados antes da instalação do produto, não excedendo o prazo de 90 dias, a contar da data de entrega efetiva do produto pela Revenda. Produto instalado será considerado como produto aceito;
- Caso seja constatado um vício e/ou defeito de fabricação do produto após a instalação (vício e/ou defeito oculto), o prazo para reclamações é de 90 dias a partir da constatação, desde que respeitado o prazo de Garantia Contratual de 1 (um) ano, ou seja, 1 (um) ano e 3 (três) meses para a reclamação;
- De acordo com o artigo 18, capítulo IV, seção III, do Código de Defesa do Consumidor, o fornecedor e o fabricante têm prazo de 30 dias, a partir da reclamação, para sanar o vício e/ou defeito do produto. Extrapolado esse prazo, o consumidor pode exigir alternativamente e a sua escolha um produto similar, a restituição da quantia paga ou o abatimento proporcional do preço;
- Comprovando-se os vícios e/ou defeitos de fabricação reclamados dentro prazos acima estabelecidos, a Plasbil se responsabiliza pela substituição do produto adquirido no prazo de 30 dias, considerando somente os produtos afetados pelos vícios e/ou defeitos. Contudo, para ter direito a garantia, o revendedor deverá observar e atender todas as condições do Termo de Garantia Contratual;
- A Plasbil não se responsabiliza em hipótese alguma por indenização superior ao custo de troca do produto com vícios e/ou defeitos. Não serão indenizadas despesas acessórias de transporte, mão-de-obra, instalação, perda de tempo, prejuízos comerciais, perda de lucros ou econômicas decorrentes do uso ou da impossibilidade do uso do produto, entre outros.



AFAPPVC
Associação Brasileira dos Fabricantes
de Perfis de PVC para Construção Civil

 **PLASBIL**
revestimentos

*Qualidade
elevada ao teto.*

Bianchini Indústria de Plásticos Ltda.
CNPJ: 00.373.732/0001-27 Inscr. Est.: 138/0029322
Av. Dom Pedro II, 777 - Cep 99950-000 - Tapejara-RS
Fone: +55 (54) 3344.3500
www.plasbil.com.br

Siga Nossas Redes Sociais

